

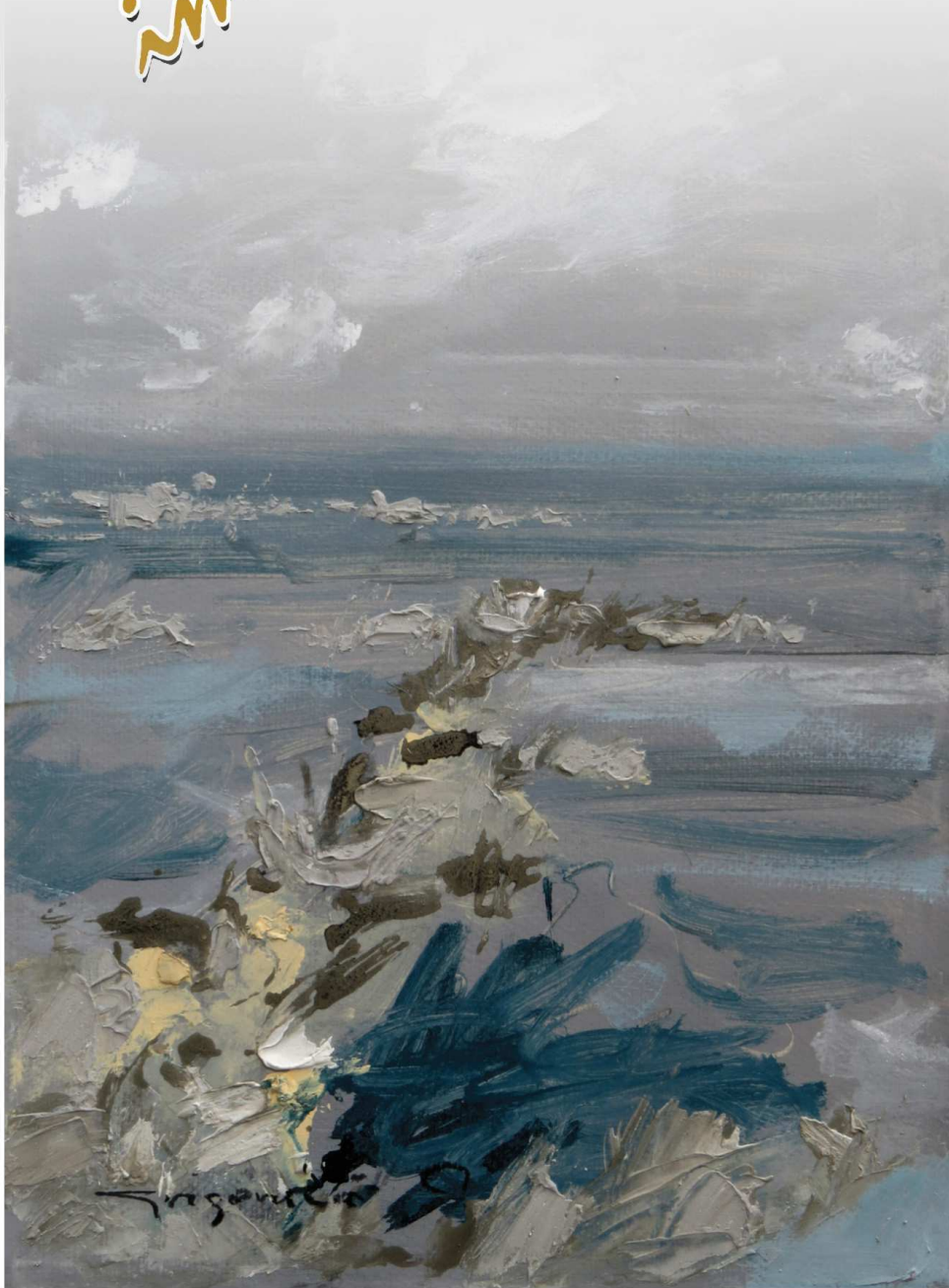
EX

PONTO

text *imagine* *metatext*

IULIE - SEPTEMBRIE • OCTOMBRIE - DECEMBRIE 2020

Nr. 3 - 4
(66-67)
anul XVIII



EX PONTO

text/imagine/metatext

Revistă trimestrială publicată de Editura EX PONTO și S.C. INFCON S.A.

APARE SUB EGIDA UNIUNII SCRITORILOR DIN ROMÂNIA,

cu susținerea Filialei „Dobrogea” a Uniunii Scriitorilor din România,

și sprijinul ROMDIDAC S.A. BUCUREȘTI

Fondatori: IOAN POPIȘTEANU, OVIDIU DUNĂREANU, PAUL PRODAN

Redacția:

Redactor șef: **OVIDIU DUNĂREANU**

Redactor șef adjunct: ANGELO MITCHIEVICI

Redactori: LĂCRĂMIOARA BERECHEȚ, SORIN ROȘCA,
DIANA DOBRIȚA BÎLEA

Prezentare grafică: CONSTANTIN GRIGORUȚĂ

Tehnoredactare: AURA DUMITRACHE

Prepress: RALUCA BUZOIANU

Colegiul științific:

SORIN ALEXANDRESCU, NICOLAE ROTUND, IOAN STANOMIR,
ILEANA MARIN, VASILE SPIRIDON, DOINA PĂULEANU, ANTONIO PATRAȘ

Colegiul consultativ:

LEONARD VIZIREANU (Director general Tipografia SC Infcon S.A. și Editura Ex Ponto),
ION ROȘIORU, STOICA LASCU, BARDU NISTOR,
CORINA APOSTOLEANU, LIVIU LUNGU

Revista Ex Ponto găzduiește opiniile, oricât de diverse,
ale colaboratorilor. Responsabilitatea pentru conținutul fiecărui text aparține
în exclusivitate autorului.

Redacția și Administrația: Aleea Prof. Murgoci nr. 1,
Constanța, 900132; Tel./fax: 0241 / 580527 / 585627
E-mail: exponto@infconsa.ro / ovidiudunareanu@gmail.com
www.exponto.ro

Revista se difuzează:

- prin abonamente și direct, de la sediul redacției
- revista poate fi citită integral și gratuit în arhiva sa pe www.exponto.ro

Revista **Ex Ponto** este membră a **A.R.I.E.L.** (Asociația Revistelor, Imprimeriilor și Editurilor Literare)

Tiparul: S.C. Infcon S.A. Constanța
ISSN: 1584-1189

Proiectul DANUBIUS: Organizarea Ecleziastică și Topografia Creștină la Dunărea de Jos în Antichitatea Târzie (secolele III – VIII p. Chr.)

DOMINIC MOREAU, Director de proiect (Universitatea din Lille / Laboratorul HALMA-UMR 8164) – dominic.moreau@univ-lille.fr
RADU PETCU, Cercetător (proiect DANUBIUS / Muzeul de Istorie Națională și Arheologie Constanța) – radupetcuarheo@gmail.com

Având sediul la Centrul de cercetare al laboratorului *Histoire, Archéologie et Littérature des Mondes Anciens* (HALMA-UMR 8164) al Universității din Lille, Franța și coordonat de Dominic Moreau (profesor asociat în Antichitatea Târzie), proiectul DANUBIUS dorește să ofere prima sinteză istorică și arheologică cuprinzătoare privind creștinismul la Dunărea de Jos. Această inițiativă are loc la mai mult de un secol de la publicarea de către Jacques Zeiller, la Paris, în anul 1918, a importantului studiu *Les origines chrétiennes dans les provinces danubiennes de l'Empire romain*. Deoarece ar fi imposibil studierea întregii linii a Dunării, de la izvoare până la vărsare, pentru subiectul în cauză, s-a luat decizia împărțirii în mai multe segmente. Prima fază a proiectului, dintr-un program de cercetare mult mai ambițios, se concentrează asupra Dunării de Jos, care expusă deseori în fața „barbarilor”, este și una dintre cele mai bine documentate regiuni dunărene din punct de vedere al surselor literare. Segmentul în cauză corespunde provinciilor romane târzii: *Dacia Ripensis*, *Moesia Secunda* și *Scythia*, sau partea central-estică a Serbiei moderne, partea de nord și nord-est a Bulgariei și sud-estul României (Dobrogea). Atenția cronologică a proiectului este o Antichitate târzie, foarte extinsă, din secolul al III-lea p. Chr., când încep să fie prezente primele dovezi ale existenței clerului în regiune și apar primele simboluri creștine pe obiecte, până în secolul al VIII-lea p. Chr., moment în care ierarhia episcopală bizantină a cedat definitiv unei noi ordini ecleziastice.

Proiectul este finanțat în principal de *Agence Nationale de la Recherche* (ANR), cât și de Fundația „I-SITE Université Lille Nord-Europe” pentru o perioadă cuprinsă între anii 2018-2022. Rezultatele studiilor de cercetare vor fi prezentate prin dezvoltarea unui model GIS-Atlas (Geographic Information System), care va fi structurat în jurul a trei direcții principale de cercetare: **1.** Stabilirea unei baze de date analitice a surselor arheologice și epigrafice ale creștinismului la Dunărea de Jos; **2.** Completarea bazei de date a primului pas de lucru cu un studiu de caz în domeniu, efectuat prin cercetări arheologice de teren, în cetatea romană târzie de la *Zaldapa* (Krushari, Bulgaria, Fig. 1);

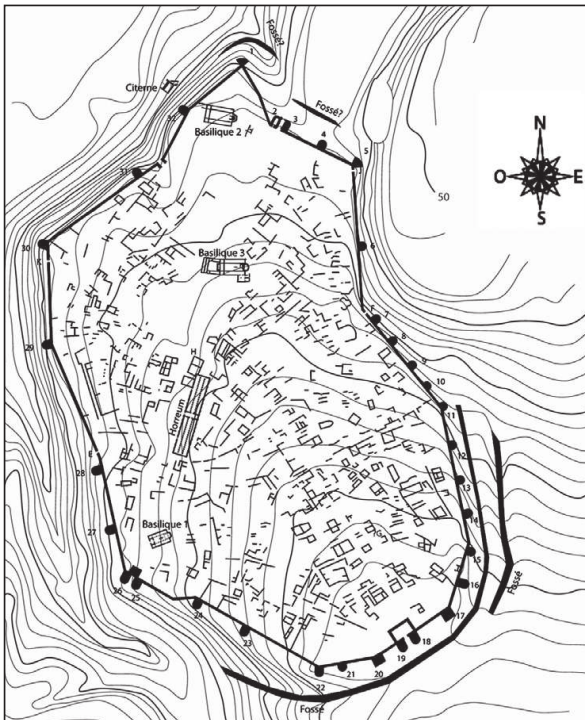


Fig. 1 – Planul fortificației romane târzii de la Zaldapa (2019), desen realizat după planurile mai vechi ale cetății coroborate cu fotografiile satelitare și observațiile din teren (B. M`Barek cu contribuțiile lui D. Moreau, M. Valchev, E. Hobdari și N. Beaudry).

3. Realizarea unei prosopografii creștine a Dunării de Jos, care constituie o etapă fundamentală pentru studiul istoric al Bisericii ca instituție în antichitate. Toate aceste instrumente ne vor aduce mai aproape de o „istorie totală” a creștinării provinciilor romane danubiene, întrucât istoria este studiată în lumina mărturiilor arheologice și a analizei surselor scrise. Cele trei direcții principale, unite printr-un model GIS, vor sta la baza unui concept inovator de lucru și a unei noi sinteze de cercetare în domeniu.

În timp ce DANUBIUS este acum doar la jumătatea drumului, programul de cercetare a atras deja un nivel ridicat de interes în cadrul comunității științifice internaționale. Astfel, mai multe acorduri de cooperare cu instituții din Europa Centrală și de Est au fost semnate de la începutul proiectului sau, sunt în prezent în faza de semnare. În plus, prima versiune a platformei computerizate, pentru compilarea bazelor de date, a fost produsă, în cadrul unui parteneriat cu start-up-ul KIWI SOFTWARE (<https://kiwisoftware.fr>). Misiunea arheologică internațională de la *Zaldapa* (Canada: L'Université du Québec à Rimouski – UQAR / Franța: Universitatea din Lille; centrul de cercetare HALMA-UMR 8164 / Bulgaria: Universitatea din Sofia „Sv. Kliment Ohridski”; Muzeul de Istorie Regională din Dobrich; Municipiul Krushari, Bulgaria) a dat, de asemenea, câteva rezultate deosebit de convingătoare pentru proiect, demonstrând pe deplin că întreaga regiune se află în centrul fenomenului

studiat pentru întreaga Dunăre de Jos în perioada antichității târzii. În cele din urmă pentru a publica informațiile rezultate din proiect dar și din alte studii care sunt în stânsă legătură cu tematica, a fost luată inițiativa creării unei noi colecții de volume istorice și arheologice la editura de prestigiu Brepols din Turnhout Belgia: *Rome and After in Central & Eastern Europe* (RomA).

Ca o consecință directă a numeroaselor rezultate deja obținute, perspectivele pentru viitor sunt foarte promițătoare. Odată cu continuarea sa, evoluția platformei web pentru dezvoltarea GIS-Atlas cu toate funcționalitățile planificate este în prezent una dintre principalele provocări. Dezvoltarea bazei de date se va face în parteneriat cu KIWI SOFTWARE, dar și în asociere deplină cu Chronocarto (<https://www.chronocarto.eu>) și ArkeoGIS (<https://arkeogis.org>). În plus, un alt model GIS, dar de această dată doar pentru *Zaldapa*, este de asemenea dezvoltat cu aceiași parteneri. Efectuarea unei scanări de tip Lidar la sfârșitul anului 2020, care are menirea să acopere întregul sit, precum și un coridor până la frontiera bulgaro-română, ar trebui să îmbogățească foarte mult informațiile știute până în prezent. De asemenea sunt în curs de negociere cu partenerii români, viitoare scanări de același tip, a mai multor așezări antice aflate pe teritoriul țării noastre, situate nu departe de *Zaldapa*. Rezultatele vor fi extrem de valoroase pentru a înțelege modul în care acestea erau interconectate. De fapt, o colaborare interregională foarte importantă se conturează cu ajutorul Institutului Francez din București. Prin urmare, proiectul este deschis tuturor colaborărilor, lucru care ar aduce foarte multe beneficii cercetării subiectului în cauză.

Până în prezent există introduse în baza de date aproximativ 250 de situri arheologice, care reprezintă aproximativ toate scaunele episcopale din Balcani, fiind totodată și principalele centre creștine din provinciile balcanice ale Imperiului Roman în Antichitatea târzie. Așadar s-a luat decizia de începere a proiectului cu provincia *Scythia* pentru prima etapă a dezvoltării bazei de date arheologice/epigrafice virtuale și cu Crimeea și *Scythia* pentru cea prosopografică. Doar pentru baza de date arheologică/epigrafică au fost făcute până în prezent peste 350 de intrări de obiecte. Intrările constau din fișe făcute obiectelor cu simboluri creștine (Fig. 2), inscripțiilor creștine, precum și clădirilor cu caracter creștin, cum ar fi bazilicile, baptisteriile sau criptele martirice.

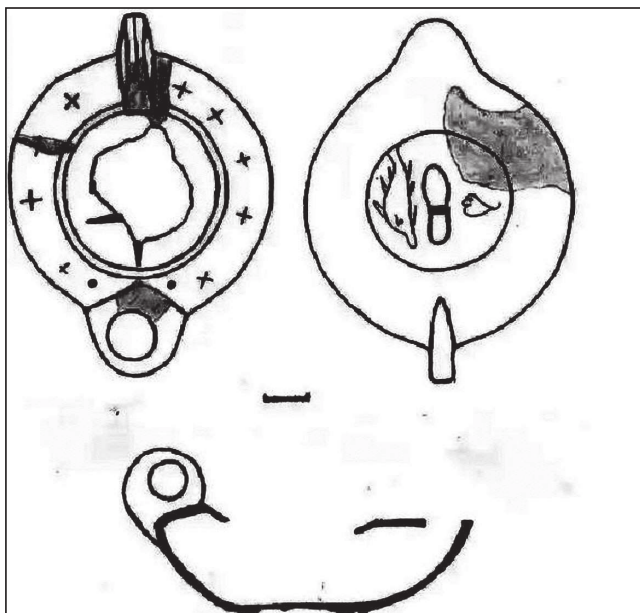


Fig. 2 – Unul dintre cele mai timpurii obiecte cu simboluri creștine descoperite în Dobrogea este un opaiț care provine de la Tomis. Pe el se pot observa incizate 9 cruci pe bordură, precum un porumbel și un delfin stilizați pe partea din spate a acestuia. Opaițul a fost datat la finalul secolului al II-lea p. Chr. – prima jumătate a secolului al III-lea p. Chr. (C. Băjenaru, *Un opaiț cu simboluri paleocreștine descoperit la Tomis*, „Pontica” 35-36, 2002-2003, p. 217-223).

Puse împreună și interconectate între ele, prin situri arheologice și locuri de conservare, categorii de obiecte și simbolism, rezultatele sunt deosebit de importante. Următoarea etapă de dezvoltare va fi efectuarea unui model GIS, care va face posibilă geo-vizualizarea analizelor și cartografierea întregului fenomen al creștinismului în provincie.

Până în momentul de față, rezultatele au fost prezentate sub forma unor comunicări științifice în cadrul mai multor conferințe internaționale precum și sub forma unor articole și a unui volum colectiv care a fost publicat sub egida proiectului (*Archaeology of a World of Changes. Late Roman and Early Byzantine Architecture, Sculpture and Landscapes. Selected Papers from the 23rd International Congress of Byzantine Studies – Belgrade, 22–27 August 2016 – In memoriam Claudia Barsanti*, BAR International Series 2973, Oxford, 2020) și cel puțin încă trei sunt în pregătire. La acestea se mai poate adăuga și un seminar săptămânal, în asociere cu Centrul de cercetare al Universității din Lille – HALMA-UMR 8164, intitulat „Constantinopolul în antichitatea târzie”, seminarul fiind organizat în jurul unor teme legate de programul de cercetare al proiectului. Activitatea științifică este completată cu o școală de vară anuală pentru masteranzi și doctoranzi, care a avut loc pentru prima dată în anul 2019, și care a avut un real succes în rândul tinerilor cercetători în devenire. În plus, DANUBIUS a fost partener oficial al Conferinței Internaționale *Hieronymus Noster* care a avut loc la Ljubljana în Slovenia, în perioada 23-26 octombrie 2019 și a fost organizatorul sesiunii „Creștinismul la Frontiere” în cadrul celei de-a 26-a reuniuni anuale EAA (European Association of Archaeologist), care era planificată să aibă loc la Budapesta, Ungaria, în perioada 26-30 august 2020, dar care a fost transformată într-un congres virtual. Alte activități similare au fost planificate pentru anul 2020, inclusiv un simpozion internațional major la Lille – *A Danubio ad Gothiam* – care are ca tematică Creștinismul în Antichitatea târzie în provinciile *Scythia* și Crimeea și unde și-au anunțat prezența peste 30 de specialiști în domeniu din mai multe țări. Din păcate cele mai multe dintre activități de pe anul acesta au fost amânate pentru anul 2021 din cauza crizei globale de sănătate.

Pentru mai multe detalii vă invităm să vizitați pagina de web a proiectului <https://danubius.huma-num.fr>

Villeneuve d'Ascq (Lille) 19.10.2020